

Quality Indication

Parts	Material/Composition	Heat Resistance	Sterilization Method
Bottle	Polypropylene	110°C	Boiling, Steam, Chemical, UV*
Handles	Polypropylene	120°C	
Steady Pins for Handle			
Straw Hood			
Cap Adapter			
Gasket	Silicone	120°C	
Straw Top Part			
Air Vent Part			
Straw Tube			

*It is recommended to replace the product when it starts to discolour and / or turn cloudy.

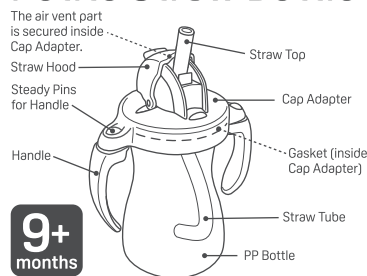
Pigeon Corporation

4-4 Nihonbashi Hisamatsu-cho, Chuo-ku, Tokyo 103-8480, Japan
www.pigeon.com

The following spare parts are available for purchase: Gasket & Straw.

pigeon Instruction Manual

Petite Straw Bottle



READ ALL INSTRUCTIONS BEFORE USE. RETAIN THIS PRODUCT INFORMATION FOR FUTURE REFERENCE.

For your child's safety and health

WARNING!

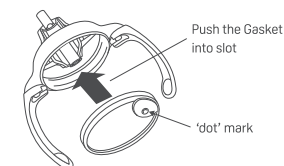
- Continuous and prolonged sucking of fluids will cause tooth decay.
- Always check food temperature before feeding.
- Throw away at the first signs of damage or weakness.
- Keep components not in use out of the reach of children.
- Never attached to cords, ribbons, laces or loose parts of clothing. The child can be strangled.
- Never use feeding treats as soother.
- Always use this product with adult supervision.
- Straw are not suitable for a child under 6 months.
- Prevent your child from running or walking while drinking.

Caution:

- In the event of pouring warm drink into the bottle, kindly ensure the water temperature is suitable for your child to prevent scalding.
- This product is a straw bottle for infants to drink. Any other usage other than this intended purpose is not recommended.
- Never leave child unattended while feeding. This straw bottle cannot be used as cooking equipment.
- Do not microwave with the drinking liquid in bottle.
- If your child has teeth and bites on the straw, fragments of the straw may fall out. To prevent swallowing of the straw fragments, replace the straw at the first sign of damage.
- Do not place near fire.

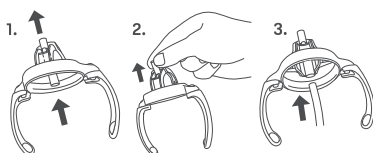
- The air vent part is fixed on the cap adaptor, and cannot be removed.
- Please use original straw parts and Gasket.
- This product is not compatible with spare parts of MagMag cups

How To Assemble The Gasket



The gasket has 2 sides, front and back. Ensure the side with a 'dot' mark faces you when assembling. When assembled incorrectly, leakage may happen.

How To Assemble The Straw



1. Insert the Straw Top through the hole found at the cap adaptor.

2. Pinch the tip of the straw upwards until a "click" sound is heard.

3. Connect the tube at the bottom of the straw.

Usage Tips:

Ensure the cap adaptor is tightened securely before using. Loose cap adaptor may cause leakage.

How To Use The Handle

Ensure the handles are always in the opened position before loosening and removing the cap adaptor. When opening or closing the handles, turn until a "click" sound is heard.

Caution: Do not remove cap adaptor with handles in the closed position. It may cause damage to the handles or bottle.

How To Use The Straw Hood

Turn until a "click" sound is heard to open or close the straw hood. Leakage may happen if the straw hood is not opened or closed fully.



※ When Straw Hood is removed, the concave side should be attached to the side of the straw.

Usage Tips

Do not tilt or overturn the bottle when the straw hood is not closed. It may leak from the straw or air vent hole.

Cleaning & Storage Instructions

- Before first use, disassemble and boil all parts for 5 minutes to ensure hygiene.
- Always wash your hands before cleaning, sterilizing, and feeding.
- After each use:**
 - Rinse immediately in warm water.
 - Wash with Pigeon Liquid Cleanser.
 - Disassemble and clean thoroughly.
 - Avoid abrasive brushes and cleansers.
 - Ensure all parts are completely cleaned and rinsed.
 - Store in a dry, covered container when not in use.
- Note:** Juices or tea may stain the straw and gasket.

Before each use, clean carefully to ensure hygiene. Make sure that all parts including the areas which may not be visible are thoroughly washed and rinsed, to remove any milk residues.

Sterilization Instructions

Before using for the first time, wash thoroughly.

Boiling Sterilization:

- Use a big pot and fill it with water until the bottle can be fully submerged into the water. Put it to boil. Once the water starts to boil, place the bottle into the boiling water and boil for 5 minutes.
- The bottle and its parts may deform if there is not enough water. The parts may touch the sides of the pot if the water is insufficient.
- Excessive boiling of the bottle will shorten its life span.

Caution:

Please be extra careful when your child is beside you during boiling sterilization to prevent scalding.

Chemical Sterilization:

- Only use sterilizing tablet. Refer to the instructions of sterilizing tablet when sterilizing this bottle.

Steam Sterilization:

- Use sterilization products made specifically for baby bottles and accessories. Follow the instructions in the user's manual for these products.

Troubleshoot

If leakage occurs, check the gasket and straw top to ensure they have been properly secured. If leakage occurs at the tip of the straw top after pouring hot drink or carbonated drinks, it may be caused by the pressure inside the bottle that pushed out the liquid from the straw. To solve this problem, you may loosen the Cap Adapter to release the heat or gas.

Quality Indication

Bagian	Bahan	Ketahanan Panas	Metode Sterilisasi
Botol	Polipropilena	110°C	Perebusan, Uap, Kimia, Sinar, UV*
Pegangan	Polipropilena	120°C	
Pin untuk Pegangan			
Tutup Sedotan			
Cap Adapter	Silikon	120°C	
Gasket			
Sedotan Bagian Atas			
Lubang Ventilasi Udara			
Sedotan			

*Disarankan untuk mengganti product ketika mulai berubah warna dan / atau menjadi keruh.

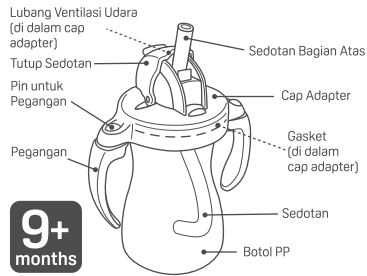
Pigeon Corporation

4-4 Nihonbashi Hisamatsu-cho, Chuo-ku, Tokyo 103-8480, Japan
www.pigeon.com

Bagian spare part yang tersedia untuk pembelian: Gasket dan Sedotan

pigeon Petunjuk Manual

Petite Straw Bottle



BACA TERLEBIH DULU SEMUA PETUNJUK SEBELUM DIGUNAKAN. SIMPAN INFORMASI PRODUK INI SEBAGAI REFERENSI.

Untuk keselamatan dan kesehatan anak Anda PERINGATAN!

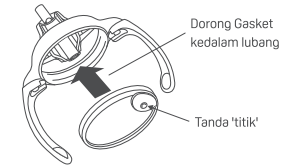
- Menghisap cairan secara terus-menerus dan berkepanjangan dapat menyebabkan kerusakan gigi.
- Selalu periksa suhu makanan sebelum memberi makan.
- Jangan digunakan jika terdapat tanda-tanda kerusakan.
- Simpan bagian-bagian produk yang tidak digunakan di tempat yang tidak terjangkau anak.
- Jangan pernah mengaitkan pada tali, pita, renda, atau bagian pakaian yang longgar. Anak berisiko tercekik.
- Jangan pernah menggunakan dot sebagai pengganti empeng.
- Selalu gunakan produk ini dengan pengawasan orang dewasa.
- Sedotan tidak sesuai digunakan untuk anak di bawah 6 bulan.
- Hindari anak Anda berlari atau berjalan saat sedang minum.

Peringatan:

- Saat menuangkan minuman panas ke dalam botol, harap dipastikan suhu sudah sesuai untuk diminum anak Anda agar terhindar dari panas.
- Produk ini adalah botol minum dengan sedotan untuk bayi. Penggunaan selain dari fungsi produk ini tidak dianjurkan.
- Jangan meninggalkan anak Anda tanpa pengawasan saat makan. Botol minum bersedotan tidak dapat digunakan sebagai alat masak.
- Jangan digunakan pada Microwave dengan kondisi botol berisi cairan.
- Jika anak Anda telah tumbuh gigi dan menggigit sedotan yang terlepas akibat gigitan tersebut, untuk mencegah tertelannya bagian yang terlepas tersebut segera ganti dengan sedotan yang baru jika Anda menemukan tanda-tanda awal kerusakan pada sedotan.
- Jangan meletakkan produk didekat sumber panas.

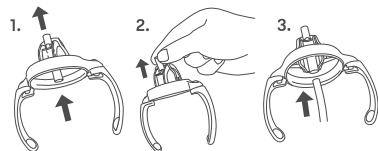
- Lubang ventilasi berada didalam cap adapter dan tidak dapat dipindahkan
- Pastikan untuk menggunakan sedotan dan gasket khusus produk Petite Straw Pigeon
- Produk ini tidak dapat dipasangkan dengan spare part dari MagMag

Cara Merakit Gasket



Gasket memiliki 2 sisi yaitu bagian depan dan belakang. Pastikan sisi dengan tanda 'titik' menghadap ke arah Anda saat memasang produk ini. Kebocoran dapat terjadi jika pemasangan produk tidak dilakukan dengan benar.

Cara Memasang Sedotan



1. Masukkan bagian atas sedotan melalui lubang pada Cap adapter.

2. Tarik sedotan kearah atas sampai terdengar bunyi "klik".

3. Hubungkan sedotan lainnya pada sisi bawah sedotan yang sudah terpasang.

Tips Penggunaan:

Pastikan cap adapter terpasang dengan sempurna sebelum digunakan. Cap adapter yang longgar dapat menyebabkan kebocoran.

Cara Menggunakan Pegangan

Pastikan pegangan selalu dalam posisi terbuka sebelum melonggarkan dan melepas cap adapter. Saat membuka atau menutup pegangan, putar hingga terdengar suara 'klik'.

Perhatian: Jangan melepas cap adapter dengan pegangan tertutup. Ini bisa merusak pegangan atau botol.

Cara Menggunakan Penutup Sedotan

Putar sampai terdengar 'klik' untuk membuka atau menutup penutup sedotan. Kebocoran bisa terjadi jika tidak dibuka dan ditutup sepenuhnya.



※ Ketika penutup sedotan dilepas, sisi yang cekung menempel pada bagian sedotan.

Tips Penggunaan

Jangan memiringkan atau membalikkan botol saat tutup sedotan dalam keadaan terbuka.

Instruksi Pembersihan & Penyimpanan

- Sebelum penggunaan pertama, lepas semua bagian produk kemudian cuci hingga bersih dan rebus selama 5 menit.
- Selalu cuci tangan sebelum membersihkan, mensterilkan, dan memberi makan.

Setelah setiap penggunaan:

- Bilas segera dengan air hangat.
- Cuci dengan Pigeon Liquid Cleanser.
- Bongkar dan bersihkan dengan teliti.
- Jangan gunakan sikat dan pembersih abrasif.
- Pastikan semua bagian bersih dan dibilas.
- Simpan di wadah kering dan tertutup.

Catatan: Warna dan aroma pada jus atau teh dapat menempel pada sedotan dan gasket.

Sebelum digunakan, pastikan untuk membersihkan semua bagian produk dan dibilas hingga bersih dari kotoran dan sisa makanan.

Instruksi Sterilisasi

Sebelum digunakan pertama kali, pastikan semua bagian produk telah dicuci hingga bersih.

Sterilisasi dengan Merebus:

- Gunakan panci besar dan isi dengan air hingga botol dapat terendam sepenuhnya. Dididihkan air. Setelah air mendidih, masukkan botol ke dalam air mendidih dan rebus selama 5 menit.
- Botol dan bagiannya dapat menyentuh permukaan panci dan berubah bentuk jika air didalam wadah kurang cukup.
- Perebusan botol yang terlalu lama dapat mempersingkat umur penggunaan botol.

Perhatian:

Berhati-hati ketika anak-anak berada didekat Anda saat sedang melakukan sterilisasi dengan merebus untuk menghindari luka bakar.

Sterilisasi Kimia:

- Hanya gunakan tablet sterilisasi. Lihat petunjuk pemakaian pada produk tablet sterilisasi saat mensterilisasi botol ini.

Sterilisasi Uap:

- Hanya gunakan Steam Sterilisasi khusus untuk mensterilkan perlengkapan bayi. Lihat petunjuk pemakaian pada produk Steam Sterilisasi saat melakukan sterilisasi botol ini.

Mengatasi masalah

Jika terjadi kebocoran, periksa gasket dan sedotan bagian atas untuk memastikan keduanya telah terpasang dengan benar. Jika kebocoran terjadi pada bagian ujung sedotan setelah dituangkan minuman panas atau minuman bersoda, hal tersebut mungkin disebabkan tekanan didalam botol yang mendorong cairan didalam sedotan keluar. Untuk mengatasi masalah ini, Anda dapat melonggarkan Cap adapter untuk melepaskan panas atau gas.